



La Cress en action

2024



L'économie sociale et solidaire [ESS] en résumé

C'est un mode d'entreprendre et de développement économique qui rassemble des organisations de toutes tailles et de tous secteurs d'activité autour des principes suivants :

Quelles sont les organisations de l'ESS ?

- les associations, les coopératives, les mutuelles, les fondations et les structures d'insertion par l'activité économique
- les sociétés commerciales de l'ESS

➤ La personne est au cœur de l'économie

Le projet d'une organisation de l'ESS a une utilité collective ou sociale, il est réalisé au service d'un collectif et non dans l'intérêt d'une seule personne.

➤ Le modèle économique est spécifique

Les excédents sont prioritairement destinés au maintien et au développement de l'activité : il n'y a pas d'actionnaire à rémunérer.

➤ La gouvernance est démocratique

Les dirigeant·e·s sont élu·e·s et les décisions sont prises selon le principe « 1 personne = 1 voix » (et non en fonction du capital détenu).

La Chambre régionale de l'économie sociale et solidaire Bretagne

➤ Pour mener à bien ces missions, **la Cress Bretagne anime les relations partenariales** entre acteur·rice·s de l'ESS et fait le lien avec les pouvoirs publics et les acteurs économiques, afin de coordonner des dispositifs régionaux adaptés.

120
adhérents

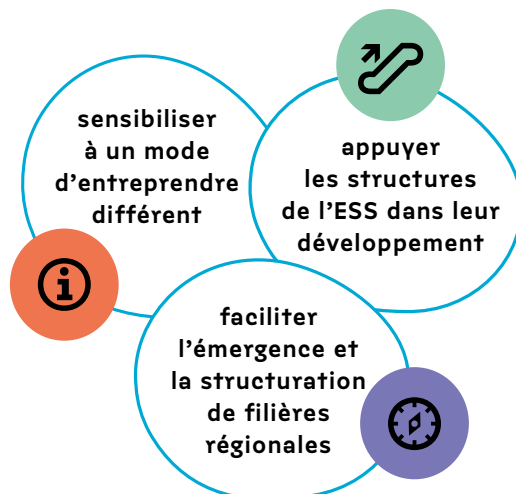
60
organisations

40
réseaux fédératifs

20
pôles ESS et incubateurs

800
adhérents aux réseaux ESS locaux

3
missions



Sommaire

➤ **VISION ET FINALITÉS POLITIQUES** ... p.4-5

➤ **LE PLAN D'ACTION 2024**

Faire vivre le mouvement de l'ESS bretonne p.6-7

Accompagner les organisations de l'ESS p.8-9

Co-construire des réponses ESS aux enjeux de société p.10-11

➤ **LES FONCTIONS SUPPORT** p.12-13

➤ **UNE GOUVERNANCE PARTAGÉE** p.14-15



L'ESS en Bretagne



1ÈRE RÉGION
pour le poids de l'ESS
dans l'économie

13,8 % DE L'EMPLOI
soit **164 000** salarié·e·s

11,4 %
DES ÉTABLISSEMENTS
soit **12 700** établissements

Agriculture
Aide par le travail
Animation et éducation populaire
Artisanat Arts du spectacle
Banques coopératives et assurances mutualistes
Consommation Construction Culture
Économie circulaire et gestion des déchets Éducation
Égalité et droits des femmes Environnement Famille
Finance solidaire Formation Habitat et logement Handicap
Insertion Industrie Jeunesse Petite enfance
Sanitaire et médico-social Santé
Services aux personnes
Solidarité internationale
Soutien aux entreprises Sport
Tourisme

L'économie sociale et solidaire est porteuse de sens. Ce qu'elle défend, à savoir ; des organisations démocratiques, à lucrativité limitée, donnant la primauté à l'humain et à son environnement... fait écho dans la société et dans le monde de l'entrepreneuriat. Ces dimensions sont bien souvent retenues comme orientations à développer pour faire face aux défis actuels.

Nous concernant, il ne s'agit plus de penser les transitions mais bien de **mettre en œuvre de véritables métamorphoses**, pour reprendre la métaphore développée par Patrick Viveret dans son dernier ouvrage (« La traversée », éditions Les Liens qui Libèrent) où, à l'instar de la chenille qui doit mourir pour laisser place au papillon, nous avons à mettre fin à certains choix, certains modes de pensée, pour laisser émerger un autre modèle du vivre ensemble, porté par un projet politique et économique au service de l'humanité, de la biodiversité.

Aujourd'hui nous mesurons combien, malgré les déclarations d'intentions, le passage à l'acte reste marginal car uniquement associé à de la perte. Perte de nos acquis, d'accès aux biens matériels, à la consommation, aux loisirs... Nous percevons la mort de la chenille, nous n'imaginons pas le bonheur du papillon à venir.

De fait, il devient impératif de **développer un nouvel imaginaire**, qui démontre le bonheur qui se dégagera d'une vie plus sobre, plus collective, aux liens sociaux développés, plus proche de la nature...

Voilà pour nous, acteurs de l'ESS rassemblés au sein de la Cress, un beau chantier à développer en 2024, pour que l'ère à venir soit celle de l'ESS.

Michel Pier Jézéquel
Président de la Cress Bretagne
Vice Président d'ESS France

Vision et finalités politiques 2021-2024

Nous aspirons au sein de la Cress à construire une société solidaire, responsable et durable. Nous considérons qu'il est indispensable de :

1

TOUJOURS PLACER L'HUMAIN AU CENTRE

Favoriser l'implication, la prise de responsabilité, l'inventivité et le pouvoir d'agir collectif de la population

Les organisations de l'ESS se distinguent des entreprises conventionnelles par l'implication des salarié-e-s et bénéficiaires dans leurs instances de décisions. En permettant à des personnes d'être à la fois décisionnaires et usagères, les acteurs de l'ESS reconnaissent la **capacité de chacune et chacun à prendre part et à peser sur les choix et les activités économiques qui les concernent**. Ce mode de fonctionnement participe à la construction de la citoyenneté économique, favorise la justice sociale et aide à combattre le repli sur soi.

En pratique, l'ESS permet aux citoyens de se saisir des questions économiques et ne plus en laisser le seul pilotage à des experts parfois éloignés de leurs réalités. Les habitants sont les témoins directs des besoins de leur territoire ; **leur permettre d'intégrer des centres de décisions territorialisés favorise l'émergence de réponses socio-économiques nouvelles**. Cette innovation - dite sociale - mobilise différents acteurs du territoire dont les collectivités, afin d'identifier des besoins mal ou peu satisfaits dans des domaines variés : alimentation, mobilité, énergie, habitat, environnement, santé... **Cette diversité d'acteurs constitue le pilier de l'action collective, démocratique et participative**.

2

MAINTENIR L'ÉCONOMIE À SA JUSTE PLACE

Agir pour la transformation économique et sociale en construisant des réponses collectives et concrètes

En créant des emplois non-délocalisables, en œuvrant pour la cohésion sociale et la solidarité dans les territoires, l'économie sociale et solidaire apporte au quotidien les preuves qu'**une autre manière de faire de l'économie est possible**. Respectueuse des femmes et des hommes, de l'environnement, elle souhaite contribuer à faire évoluer les finalités et les pratiques de l'économie conventionnelle et publique. La transformation économique et sociale que nous souhaitons doit tenir compte des besoins essentiels humains et **permettre à chacune et chacun de trouver sa place dans la société**.

Afin de remplir ces objectifs, **les organisations de l'ESS se dotent d'indicateurs différents**, ceux du bien-être individuel et du vivre-ensemble : bien manger, accéder à un logement, se cultiver, bien vieillir, s'engager en bénévolat, etc.

Les acteurs de l'ESS bâtissent et expérimentent **des réponses nouvelles, à travers l'entrepreneuriat collectif, les tiers-lieux, les démarches de progrès, la vie associative, etc**. Pour que le développement économique profite à toutes et tous, des structures développent l'emploi avec l'insertion par l'activité économique ou créent des entreprises adaptées aux personnes en situation de handicap, forment des publics en précarité, s'appuient sur la finance solidaire...

Au-delà de leur contribution à des missions d'utilité publique, **les organisations de l'ESS aspirent à ouvrir des espaces de discussions entre acteurs de l'ESS, entreprises et pouvoirs publics**. Elles sont convaincues du bénéfice de la coopération dans l'élaboration des politiques publiques, en entretenant une vraie relation partenariale avec les collectivités.

3

GARDER LA PLANÈTE AU CŒUR DE NOS PRÉOCCUPATIONS

Contribuer à la **transformation écologique** de notre société pour sauvegarder nos ressources, notre planète et le climat

L'économie sociale et solidaire fait de la préservation de l'environnement, du cadre de vie et de la gestion des ressources une priorité. **La transition énergétique, en tant qu'axe de développement des territoires, se traduit par des activités concrètes de l'ESS** : dans le monde agricole, dans la filière bois-énergie, en économie circulaire, sur l'éolien citoyen ou la mobilité...

Par ailleurs, les acteurs de l'ESS ont depuis longtemps relié la question sociale à la question environnementale : les plus précaires sont les premières victimes des problèmes environnementaux.

Pour accompagner les démarches de progrès des collectivités, **l'économie sociale et solidaire forme les élu-e-s et agent-e-s à l'articulation des enjeux environnementaux et sociaux** et les sensibilise sur une politique d'achat plus durable.



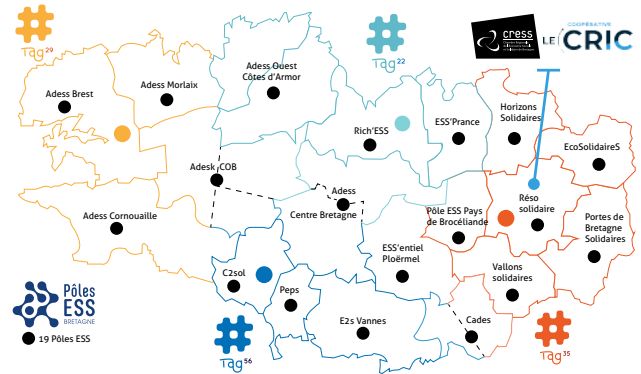
Vous souhaitez en savoir plus ? Contactez-nous : ghuchon@cress-bretagne.org - 07 48 72 51 49

Abonnez-vous à la lettre du réseau de l'ESS sur www.ess-bretagne.org

Et demain ? Quelle projet pour l'ESS en Bretagne ?

2018 **La Cress Bretagne anime un collectif de l'ESS**

Composé de 23 structures, le collectif Cress / pôles ESS / TAG BZH / Cric mutualise des fonctions, coordonne des projets, partage des enjeux de développement et des ressources à l'échelle territoriale et régionale.



2019 **Ce collectif valide une vision politique partagée**

Le collectif partage une vision politique du développement de l'ESS en Bretagne et s'appuie sur une charte de fonctionnement commune. Des fonctions techniques sont mutualisées : ressources humaines, communication interne, etc.

2022 **Le collectif travaille sur une réorganisation de ses méthodes et moyens**

Le collectif sollicite un accompagnement extérieur pour faire face à ses enjeux de développement : modèle économique, gestion RH, articulation de l'offre de services et développement d'activités. Des évolutions majeures de structuration du collectif sont envisagées.

2023 **Le collectif adopte un projet et des axes stratégiques**

S'appuyant sur une visée de transformation de la Bretagne, le collectif partage deux axes stratégiques communs :

Axe 1 : Construire une Économie Sociale et Solidaire incarnée et reconnue

Axe 2 : Favoriser le développement de la Bretagne par l'Économie Sociale et Solidaire

Pour 2024, l'enjeu sera de définir une orientation de structuration commune pour les 20 prochaines années.

FAIRE VIVRE LE MOUVEMENT DE L'ESS BRETONNE

La Cress Bretagne souhaite construire une économie sociale et solidaire incarnée et reconnue. Son rôle est multiple : rassembler et structurer le mouvement de l'ESS, favoriser sa coopération avec le tissu socio-économique breton et irriguer l'ensemble de la société, notamment les jeunes, avec les valeurs de l'ESS.

Rassembler, animer et représenter le mouvement politique de l'ESS

La Cress contribue à la structuration du mouvement politique de l'ESS bretonne par l'animation et la participation à des instances de gouvernance et événements de l'ESS (RDV de l'ESS notamment) et par sa contribution dans des instances de représentation.

En 2024, la Cress organise :

- Le RDV de l'ESS à Lorient le jeudi 23 mai
- L'Assemblée Générale Extraordinaire de modification des statuts (Automne)

Coordonner la Stratégie régionale ESS [SRESS]

L'écosystème ESS breton tient sa force et son originalité grâce à une culture de la coopération concrétisée dans une Stratégie régionale ESS, co-construite entre acteurs ESS et pouvoirs publics. La Cress a pour mission de l'animer, dans une très grande proximité avec l'État et la Région Bretagne.

En 2024, la Cress co-organise :

- La Conférence régionale de l'ESS
- Les comités de pilotage (Avril et Octobre)

Soutenir la structuration territoriale de l'ESS

La Cress poursuit son rôle d'animation du collectif Cress-pôles-TAg-Cric, pour conduire des stratégies et projets de développement de l'ESS en proximité sur tous les territoires de Bretagne. L'année sera bien évidemment marquée par l'accompagnement de la réorganisation de ce collectif suite au DLA conduit en 2022.

En 2024, la Cress anime :

- plusieurs espaces de concertation pour aboutir à une décision sur la réorganisation du collectif (fin 2024)

Promouvoir l'engagement, des jeunes en particulier, dans des projets collectifs

L'enjeu est de « préparer la relève » en permettant à de nouvelles générations de découvrir l'ESS et de leur donner envie de s'engager et d'entreprendre en ESS.

Le rôle de la Cress est d'animer un travail avec l'ensemble des partenaires pour développer un programme d'action en direction des jeunes en milieu scolaire (secondaire et supérieur) et hors scolaire (jeunes actifs porteurs de projets et volontaires en service civique).

En 2024, la Cress pilote :

- Le déploiement du programme « Mon ESS à l'École » en Bretagne
- L'édition d'un catalogue de projets inspirants pour les enseignant-e-s
- La convention de coopération éducation à l'ESS
- La coordination des Jeunes Ambassadeur'ESS en service civique
- La coordination du Mois de l'ESS et du Prix de l'ESS en partenariat avec les pôles ESS et avec le soutien de la Région Bretagne, du Département d'Ille-et-Vilaine et du Crédit Mutuel de Bretagne

Faire de l'ESS le cœur des politiques publiques

La Cress anime depuis 2017 une stratégie volontariste entre les réseaux de l'ESS (pôles ESS, fédérations...) et le Conseil régional de Bretagne, pour développer des partenariats avec les EPCI et toute autre collectivité du territoire.

En 2024, la Cress programme :

- Un cycle de 5 webinaires à destination des agent-e-s et élu-e-s des collectivités, co-organisé avec le CNFPT et le RTES
- Une lettre d'information dédiée aux pouvoirs publics

CHIFFRES 2023

Près de **1000**
organisations adhérentes
au collectif Cress-pôles-
TAg-Cric

70
salarié·e·s dans
les 23 structures
du collectif

250
administrateur·rice·s
à la Cress et
dans les pôles

1000
élèves sensibilisé·e·s
en 2023

350
événements référencés
sur mois-ess.org

RÉALISATIONS PHARE 2023

CONSTRUIRE L'ÉCOSYSTEME ESS

- Assemblée Générale de la Cress et RDV de l'ESS : 25 mai 2023 à Guingamp



- Accompagnement de la réorganisation du collectif et animation du collectif Cress-Pôles-TAg-Cric



- Animation de la Stratégie Régionale ESS 2023
- Animation de l'Antenne Finistère en partenariat avec le Conseil Départemental

SENSIBILISER ET PROMOUVOIR

- Réalisation de 2 kits pour favoriser l'accueil de stagiaires dans les structures de l'ESS
- Accompagnement de 13 projets « Mon ESS à l'École » en Bretagne



- Organisation de 4 temps forts à destination des jeunes Ambassadeurs ESS et des transitions écologiques

- Cycle de 3 webinaires à destination des agent·e·s et élu·e·s des collectivités, co-organisé avec le CNFPT et le RTES : 9 juin, 27 juin et 17 novembre 2023
- Coordination du Mois de l'ESS par la Cress et les pôles ESS, en partenariat avec les Festivals des Solidarités et Aliment'erre



- Remise du Prix régional de l'ESS à l'association Sors tes moutons, bergerie urbaine et inclusive à Saint-Brieuc. Le Prix national catégorie Utilité sociale a été décerné à l'association lorientaise Optim'ism, pour son projet d'aide alimentaire « Bocal et Brouette »

QUI CONTACTER ?

PÔLE MOUVEMENT



Direction - Stratégie Régionale ESS
Responsable Pôle Mouvement
Grégory Huchon
✉ ghuchon@cress-bretagne.org



Animation territoriale - Plaidoyer
Brieuc Poirier
✉ bpoirier@cress-bretagne.org



Assistance & suivi de projets
Christine Josse
✉ cjosse@cress-bretagne.org



Sensibilisation Jeunes & ESS
Floriane Désille
✉ fdesille@cress-bretagne.org



Sensibilisation ESS et transition écologique
Thomas Motte
✉ chargeprojet3@cress-bretagne.org



Promotion - Mois de l'ESS
Myriam Carré
✉ mcarre@cress-bretagne.org

ACCOMPAGNER LES ORGANISATIONS DE L'ESS

L'enjeu général de cet axe est de fournir aux acteurs de l'ESS un accompagnement adapté à leurs besoins, aux différents stades de leur existence (création, développement, consolidation, transmission). La Cress y assure des rôles d'animation, de structuration, de sensibilisation et d'accompagnement.

Structurer et animer l'écosystème d'accompagnement

La Cress assure un rôle d'animation du collectif Trajectoire'ESS qui regroupe les structures bretonnes de l'accompagnement, de la formation et du financement de l'ESS. Les **objets de travail prioritaires identifiés pour 2024** sont les suivants :

- **Évolution** de l'offre d'accompagnement à l'émergence
- **Caractérisation** des métiers et dispositifs d'accompagnement
- **Marketing collectif** de l'offre d'accompagnement
- **Consolidation** de la fonction accueil, information, orientation

Appuyer la création d'activités avec le réseau TAGBZH

La Cress poursuit l'animation et la coordination du **réseau d'incubateurs bretons TAG BZH** avec les objectifs suivants retenus pour 2024 :

- **Stabiliser l'offre de service** de l'incubateur et de l'idéateur
- Rendre **visible et lisible** la nouvelle offre de service (idéateur et Pré-incubateur)
- **Évaluer l'impact** de l'Incubateur

Appuyer la consolidation et le développement d'activités

Sur cet enjeu, la Cress endosse différents rôles :

- **Elle assure l'animation du réseau des chargé-e-s de missions du Dispositif Local d'Accompagnement** en Bretagne et accompagne des structures ESS d'envergure régionales (filiales, réseaux, fédérations, etc) via le DLA Régional.
- **Elle soutient le développement économique des organisations de l'ESS** avec la structuration d'une mission « **coopérations économiques et achats** », au sein de la Cress qui regroupera des missions existantes (Traits d'unions, PTCE, mobilier professionnel de réemploi...) et de nouvelles missions complémentaires autour des achats responsables.

En 2024, la Cress projete également le développement d'un travail sur l'information et l'appui de premier niveau sur **l'accès aux fonds européens**.

Soutenir les démarches de progrès

La Cress intervient auprès de structures de l'ESS afin de les **sensibiliser et les soutenir dans leurs démarches d'amélioration continue** (gouvernance, égalité femmes/hommes, transition écologique, qualité de l'emploi...) Elle conduira pour cela dans la période à venir :

- La **sensibilisation sur les démarches de progrès** et la promotion du Guide des bonnes pratiques
- La coordination régionale de l'action territoriale « **Les Gouvernails** »
- L'amplification de la démarche régionale **qualité de l'emploi**
- La sensibilisation et l'accompagnement des organisations de l'ESS à la **transition énergétique et écologique** via sa territorialisation sur un département breton
- La poursuite du travail engagé sur la **prévention des violences sexistes et sexuelles au travail** et son élargissement aux enjeux d'égalité femmes-hommes.



CHIFFRES 2023

30

personnes mobilisées
à la première journée inter-
réseaux des professionnel-le-s
de l'accompagnement

140

structures accompagnées
par le DLA en Bretagne
→ **4309** emplois
concernés

28

projets incubés au sein des
TAg BZH en septembre 2023
→ **55** porteur-euse-s de
projets accompagnés

100

participant-e-s à la journée
régionale sur la prévention du
sexisme au travail à Brest

RÉALISATIONS PHARE 2023

STRUCTURER ET ANIMER L'ÉCOSYSTÈME D'ACCOMPAGNEMENT

- Co-organisation avec le Mouvement Associatif de Bretagne et France Active Bretagne d'une 1ère journée inter-réseaux des professionnel-le-s de l'accompagnement avec une 30aine de participant-e-s venant de toute la Bretagne

APPUYER LA CRÉATION D'ACTIVITÉS

- Organisation d'une journée sur la thématique du financement, à destination des promotions d'entrepreneur-euse-s incubé-e-s en 2023 au sein du réseau TAgBZH



Réseau TAgBZH, journée Financement à Brest

APPUYER LA CONSOLIDATION ET LE DÉVELOPPEMENT D'ACTIVITÉS

- Co-organisation d'un séminaire inter-régional réunissant les chargé-e-s de mission DLA, Pays de Loire, Centre Val de Loire, Bretagne, l'Avisé et les Centres de Ressources nationaux

- Organisation du comité d'orientation régional du DLA et animation de 5 inter-DLA, journées basées sur l'échange de pratiques
- 4 temps de présentation du dispositif pour les nouveaux-elles prestataires

SOUTENIR LES COOPÉRATIONS ÉCONOMIQUES

- Essaiage du projet « Traits d'unions » sur 5 nouveaux territoires, pour faciliter les partenariats entre structures de l'ESS et entreprises hors ESS
- Soutien aux nouveaux PTCE émergents
- Organisation de temps de rencontres entre fournisseurs ESS et la commande publique

SOUTENIR LES DÉMARCHES DE PROGRÈS

- Coordination d'actions en faveur de la qualité de l'emploi dans les petites structures de l'ESS, sur 4 nouveaux territoires (pays d'Auray et Dinan, Centre Bretagne, Ouest Côtes d'Armor)
- Recueil et analyse des initiatives ESS bretonnes qui cherchent à intégrer les enjeux de transition écologique et de qualité de vie et des conditions de travail

- Animation d'un collectif d'acteurs sur l'accompagnement des organisations ESS dans la transition écologique
- Poursuite de rencontres dédiées aux organisations ESS sur la restauration collective durable et la sobriété énergétique
- Accompagnement à l'organisation d'une AG éco-responsable dans les Côtes-d'Armor
- Lancement d'une mission sur la prévention des comportements sexistes au travail et organisation d'une journée régionale à Brest



Journée Régionale « Sexisme, au travail ! »

QUI CONTACTER ?

PÔLE ACCOMPAGNEMENT



Écosystème accompagnement TAg BZH
Responsable Pôle Accompagnement
Amandine Bonneau
✉ abonneau@cress-bretagne.org



DLA Régional
Marie Clapier
✉ mclapier@cress-bretagne.org



Démarches de progrès
Anne Poterel-Maisonneuve
✉ apoterel-maisonneuve@cress-bretagne.org



Transition énergétique et écologique
Laetitia Cour
✉ lcour@cress-bretagne.org



Égalité - Fonction RH mutualisée
Charlotte Fellmann
✉ cfellmann@cress-bretagne.org



Europe - TAg BZH
Maëlle Reneaume
✉ mreneaume@cress-bretagne.org

CO-CONSTRUIRE DES RÉPONSES ESS AUX ENJEUX DE SOCIÉTÉ

Le rôle de la Cress est d'assurer la mobilisation conjointe des acteurs ESS et des partenaires publics sur les thématiques prioritaires identifiées au sein de la Stratégie régionale ESS. Elle anime des dynamiques collectives, élabore des projets et expérimentent avec les partenaires des réponses aux enjeux de société.

Les enjeux de cohésion sociale

En 2024, un travail exploratoire sera mené sur la prise en compte des **enjeux de pauvreté et de lutte contre les précarités** dans les filières prioritaires de la SRESS.

Le travail se poursuit sur les filières suivantes :

- **Le Bien Vieillir** : accompagner le gérontopôle Kozh Ensemble vers sa pleine autonomie.
- **Le logement et l'habitat** : réaliser une étude exploratoire sur le rôle des organisations ESS dans la réponse aux problématiques d'habitat et de logement en Bretagne.
- **L'insertion socio-professionnelle des personnes placées sous-main de justice** : continuer d'expérimenter des propositions favorisant l'insertion socio-économique de ces personnes fragiles.
- **Les commerces ESS en milieu rural** : accompagner la structuration d'une dynamique collective.

Les enjeux de transition écologique

En 2024, nous proposons une approche transversale des enjeux de transition écologique afin de favoriser la reconnaissance du rôle des acteurs de l'ESS dans la réponse aux enjeux du changement climatique. Seront notamment mises au travail les thématiques suivantes :

- **L'économie circulaire** : poursuivre la démarche régionale d'accompagnement des entreprises de l'ESS pour répondre aux enjeux de réduction de l'impact environnemental de nos activités et accompagner la professionnalisation du secteur.
- **L'alimentation et l'agriculture** : valoriser et développer les initiatives qui visent à soutenir des formes collectives de production, de transformation et de distribution des produits alimentaires locaux et de qualité, en articulation avec les problématiques d'installation et de transmissions des exploitations et les initiatives autour de la précarité alimentaire.
- **La maritimité** : soutenir les dynamiques de coopération territoriale et accompagner des entreprises de l'ESS en réponse aux enjeux d'un développement maritime durable et solidaire.
- **La mobilité** : accompagner la structuration des dynamiques territoriales d'éco-mobilité inclusive.

Comment accompagner l'innovation sociale et les expérimentations ?

La mission de la Cress est d'explorer, faire émerger et structurer des réponses à ces enjeux, en articulation avec les pôles ESS, les TAg BZH et le Cric. Notre projet commun s'organise autour de plusieurs leviers, et notamment :

- La structuration d'une parole politique commune
- L'accompagnement des collectifs et des réseaux sur des enjeux thématiques
- L'accompagnement des projets de recherche
- L'expérimentation des réponses innovantes en réponse aux besoins des territoires bretons et aux nouvelles aspirations sociétales
- L'encouragement des coopérations économiques autour des enjeux de filière
- L'accompagnement des porteurs de projets et des organisations de l'ESS par la production d'outillage thématique ou sectoriel.

CHIFFRES 2023

25

organisations adhérentes
au Rab - les ressourceries &
recycleries bretonnes engagées

4

RDV de l'ESS
Bien Vieillir, Mer, Agriculture
& Alimentation, Recherche

1ère

expérimentation réussie de
Coopérative Jeunes Majeurs avec des
jeunes placé-e-s sous main de justice

RÉALISATIONS PHARE 2023

ENJEUX DE TRANSITION ÉCOLOGIQUE

- Création du «Rab», l'association des ressourceries et recycleries bretonnes engagées après 8 ans de coopérations dans le cadre d'un réseau informel animé par la Cress Bretagne



- Diffusion de 4 Circul'heure, le webinaire d'une heure pour décrypter l'économie sociale et solidaire, avec la participation de 57 collectivités
- Lancement de la 1^{ère} session de formation certifiante «Technicien.ne Valoriste du Réemploi» dans le cadre du projet d'Université Bretonne du Réemploi
- Accompagnement à la structuration d'une filière bretonne de réemploi de mobilier professionnel
- Organisation d'un événement de lancement de la dynamique régionale «Mer & ESS» à Lorient et formalisation d'un plan d'actions

- Organisation d'un événement «Agriculture, Alimentation & ESS» à Pontivy et finalisation d'une étude sur les dynamiques ESS dans l'agriculture et l'alimentation



Journée régionale Agriculture et Alimentation

ENJEUX DE COHÉSION SOCIALE

- Organisation d'un forum des Recherches Avec, Par et Pour la Société
- Réalisation d'une étude sur les commerces ESS multi-services en milieu rural
- Implication au sein du réseau Bretagne Tiers Lieux pour favoriser l'émergence et le développement de tiers lieux sur le territoire
- Structuration du gérontopôle : accompagnement vers une autonomisation



Journée régionale Bien Vieillir

- Organisation d'une troisième journée régionale Bien Vieillir à Pontivy
- Réalisation d'une étude de faisabilité sur les parcours d'insertion et de formation vers les métiers du Grand Âge



Cérémonie de clôture de la CJM

- Expérimentation d'une Coopérative de Jeunes Majeurs incluant des jeunes placé-e-s sous main de justice

QUI CONTACTER ?

PÔLE INNOVATION-FILIÈRES



Recherche-Innovation-Développement des filières émergentes
Responsable Pôle Innovation-Filières
Marion Michelin
✉ mmichelin@cress-bretagne.org



Réseau des Recycleries - Formations
Émilie Besnier
✉ ebesnier@cress-bretagne.org



Économie circulaire-réemploi-mobilité
Pauline Planut
✉ pplanut@cress-bretagne.org



Filière Matériaux du BTP
Bettina Gandon
✉ bgandon@cress-bretagne.org



Bien vieillir
Pierre Grimaud
✉ pgrimaud@cress-bretagne.org



Insertion & Bien Vieillir
Camille Pérusse
✉ cperusse@cress-bretagne.org



ESS & milieu pénitentiaire
Malika Patis
✉ mpatis@cress-bretagne.org



Habitat-Logement
Éléonore Piot
✉ chargeprojet4@cress-bretagne.org

L'Observatoire régional de l'ESS et la communication

L'Observatoire régionale de l'ESS est un outil permettant de faire connaître les réalités de l'ESS. Il vient en appui aux actions mises en place. L'observatoire produit des publications s'appuyant sur les chiffres de la statistique nationale et sur des éléments recueillis auprès des acteurs de terrain.

La fonction communication élabore la stratégie de communication de la Cress et accompagne les chargé·e·s de mission dans leur plan de communication. Elle réalise certains documents et assure l'administration des outils numériques, tout en veillant à la cohérence globale.



RÉSEAUX SOCIAUX

325 contenus publiés en 2023



5175 abonné·e·s
➤ + 1590 en 2023



3396 abonné·e·s
➤ + 193 en 2023



2424 abonné·e·s
➤ - 32 en 2023

PORTAIL ESS EN BRETAGNE

13 184 utilisateur·rice·s

52 578 pages vues

LETTRES ÉLECTRONIQUES

1 446 abonné·e·s à la lettre régionale des acteurs ESS

748 abonné·e·s à la Circul'lettre (actualités de l'économie circulaire en ESS)

QUI CONTACTER

ADMINISTRATION - FINANCES



Administration & finances
Responsable Pôle
Adrienne Alexis - Ferré
✉ aferre@cress-bretagne.org



Assistance & suivi de projets
Christine Josse
✉ cjosse@cress-bretagne.org



Comptabilité
Nicolas Lefébure
✉ nicolas.lefebure@gedes35.fr



Égalité - Fonction RH mutualisée
Charlotte Fellmann
✉ cfellmann@cress-bretagne.org



Europe - TA9 BZH
Maëlle Reneaume
✉ mreneaume@cress-bretagne.org

Le Pôle administratif et financier

Mission du pôle en 2024

- La **gestion administrative et financière** pour sécuriser le pilotage financier
- La **fonction ressources humaines** pour accompagner les salariés dans leur parcours professionnel, faire de la Cress une organisation apprenante et participer à un dialogue social constructif
- Le **pilotage des moyens généraux** permettant d'optimiser les ressources monétaires et matérielles au service du projet de la CRESS
- La **supervision des systèmes d'information** pour optimiser les procédures administratives et répondre aux besoins des pôles métiers.



RÉALISATIONS PHARE 2023

- DATA ESS Note de conjoncture de l'emploi - 2023 (PDF en ligne)
- État des lieux sur la prévention des violences sexistes et sexuelles au travail dans l'ESS (Fiche)
- Le Rab - les ressourceries & recycleries bretonnes engagées (Brochure)
- Décryptage : programme d'actions éco-circulaire 2020-2023 (Fiche)
- Parcours du porteur de projet en réemploi solidaire (PDF en ligne)
- Mobilier de seconde vie & Commande publique (infographie)
- Agriculture, Alimentation et ESS - Synthèse de la journée régionale (PDF en ligne)



QUI CONTACTER

OBSERVATION - COMMUNICATION



Observatoire & ressources

David Ison

✉ dison@cress-bretagne.org



Communication

Myriam Carré

✉ mcarre@cress-bretagne.org



Communication

Marjorie Hervé

✉ mherve@cress-bretagne.org

Expérimentation d'un plan collectif de développement des compétences

Le collectif Cress-pôles-TAg-CRIC a expérimenté en 2023 un plan de développement de compétences commun.

En complément des formations internes à chacune des organisations, et en réponse aux besoins en compétences liés à nos métiers, 4 formations ont été organisées à l'Automne 2023.

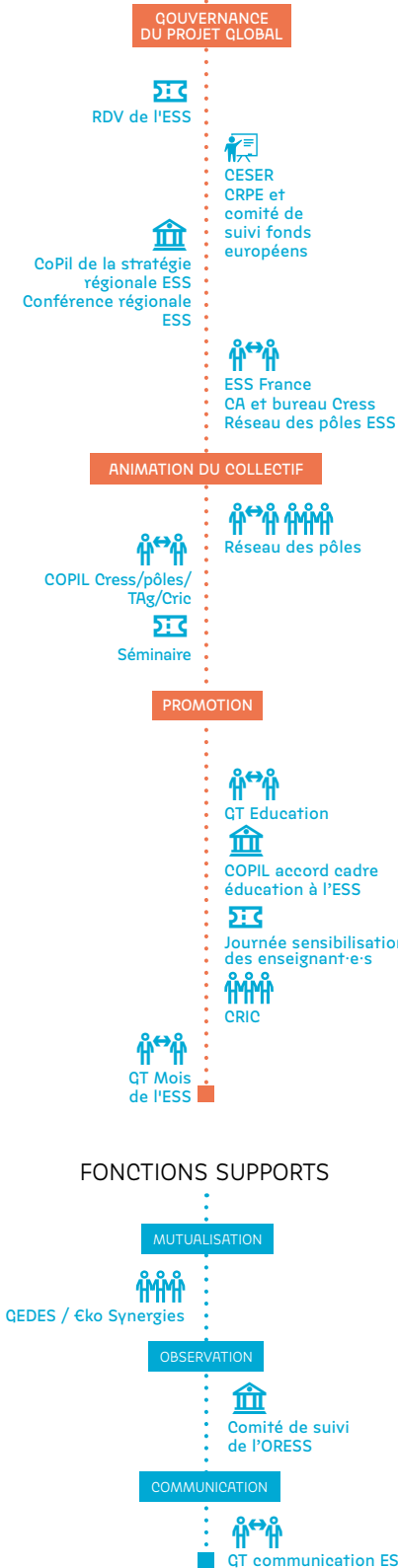
- Structures et dynamiques des groupes et des organisations - Théorie des Organisations de Berne
- Évaluation et Impact Social
- Faciliter et animer le co-développement
- Prévention et lutte contre les violences sexistes et sexuelles au travail



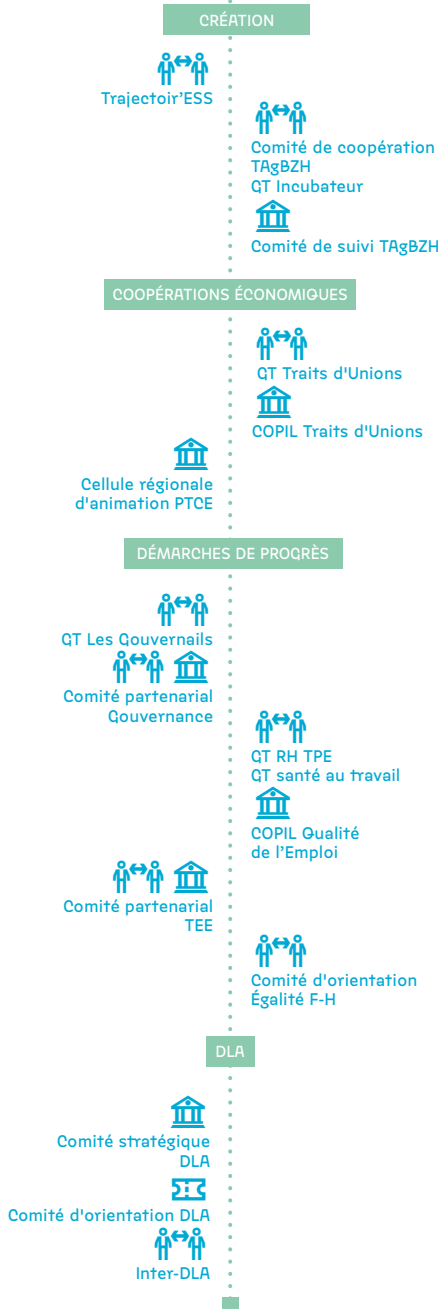
Une gouvernance partagée

La majeure partie des actions que la Cress anime est pilotée par les structures de l'ESS (adhérentes ou non) impliquées dans des groupes de travail. Ces groupes ont une autonomie de décision sur leur domaine d'intervention. Ce principe génère **de multiples espaces de pilotage de projets.**

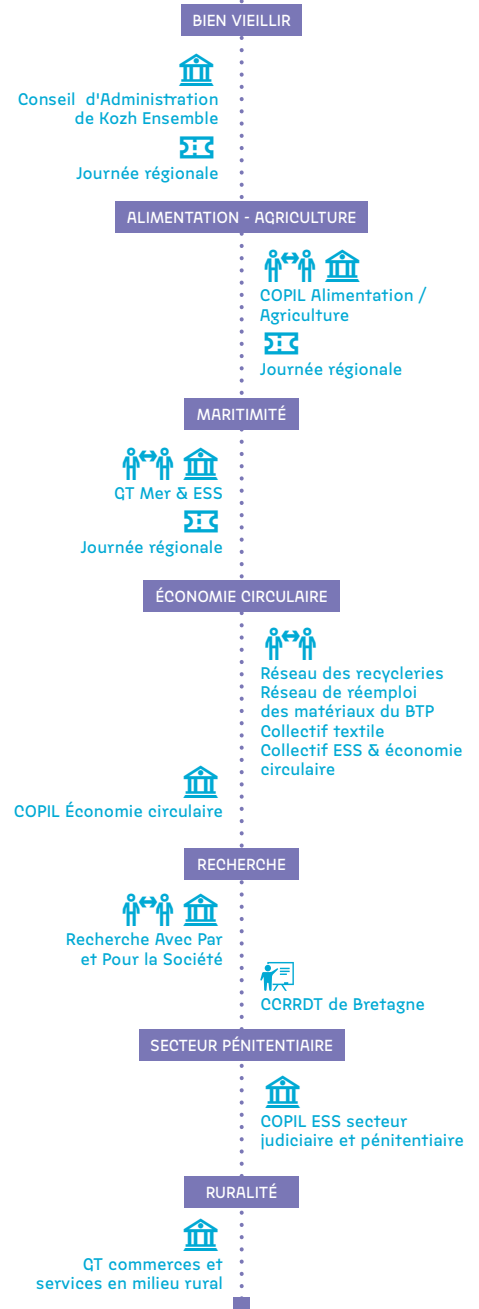
PÔLE MOUVEMENT



PÔLE ACCOMPAGNEMENT



PÔLE INNOVATION-FILIÈRES



Légende

- espaces de partage entre structures
- espaces de co-construction avec les pouvoirs publics
- événements
- espaces de représentation
- structures mutualisées



Conseil d'Administration

En gras : les membres du bureau

COOPÉRATIVES

Cécile Gauteur / Gaëtan Lebrun - Caisse d'Épargne Bretagne Pays de Loire
Éric Pézard - Crédit Coopératif
Stéphane Quillou - Crédit Mutuel de Bretagne Arkéa
Loïc Julien - Union régionale des Scop & Scic de l'Ouest
Mélanie Bompoil - Scarabée Biocoop

MUTUELLES

Dominique Capart - MACIF
Morgane Hervé - MAIF
Fabienne Colas - Mutualité Française Bretagne
Frédéric Balavoine - MQEN

ASSOCIATIONS

Luc Vivier - Askoria
Marie-Martine Lips - Familles Rurales de Bretagne
Thierry Abaléa - Mouvement associatif de Bretagne
Anne Gandaïs - UNAT Bretagne
Michel Pier Jézéquel - URIOPSS de Bretagne
Jack Meunier - UNAPEI Bretagne

ENTREPRISES SOCIALES

Jean Castel - COORACE
Benôît Cafaro - Fédération des entreprises d'insertion
Denis Cairon - Compagnons Bâisseurs de Bretagne
Pascal Milleville - Le Relais

FONDATIONS

Qwenn Talec - Fondation Massé Trévidy

EMPLOYEURS

Éric Moreau - UDES

PÔLES ESS

Solène Lagathu - Adess Pays de Brest
Laurence Falkenstein - Rich'ESS
Cécile Goualle - Adess Centre-Bretagne

SALARIÉ·E·S

Pauline Planut - Cress Bretagne

Suppléant.e.s

Véronique Ducos - Caisse d'Épargne Bretagne Pays de Loire
Christophe Delférier - Crédit Coopératif
Louis Le Pioufle - SACICAP CIB
Nicolas Debray - Enercoop Bretagne
Karine Beaurain - MACIF
Jocelyne Leroux - Mutualité Française Bretagne
Georgette Rouxel - MQEN
Qil Dordor - Cigales de Bretagne
Françoise Fromageau - URAF Bretagne
Yannik Bigouin - Mouvement associatif de Bretagne
Marie-Claude Juhel - URHAJ
Jacques Bernollin - ADAPEI 35

Pierrot Amoureux - COORACE
Damien Bellec - Fédération des entreprises d'insertion

Pauline Le Meu - PEPS Auray
Dorian Marie - Horizons SolidaireS
Jean-Yves Le Quen - Adess Ouest Côtes-d'Armor

Anne Poterel Maisonneuve - Cress Bretagne

Partenaires financiers



120 réseaux régionaux et structures locales de l'économie sociale et solidaire, de différents statuts - associations, coopératives, mutuelles, fondations, entreprises sociales - et secteurs d'activité* :

ACCUEIL DU JEUNE ENFANT

En jeux d'enfance

AGRICULTURE, ALIMENTATION

Coop de France Ouest, Scarabée Biocoop, L'assiette coopérative, Terre de Liens Bretagne

AIDE À DOMICILE

UNA, ADMR

ANIMATION-ÉDUCATION POPULAIRE, FAMILLES-ENFANCE-JEUNESSE

Fédération des centres sociaux de Bretagne, L'ESPER, Familles Rurales de Bretagne, Uraf, Urhaj, Fédé B, Uniscité Bretagne, Cric, L'Essor 35, Pimms de Rennes et Brest, Agora services, Condordia

ASSURANCES MUTUALISTES

Macif, Maif

BANQUES COOPÉRATIVES

Crédit coopératif de Bretagne, Crédit Mutuel Arkea, Caisse d'Épargne Bretagne Pays de la Loire, Banque Populaire Grand Ouest, Crédit Agricole en Bretagne, La Nef

HABITAT, LOGEMENT

Approche éco-Habitat, Coop de construction, Compagnons bâtisseurs, Groupe CIB

CULTURE

Corlab, Fédé Breizh des Arts de la Rue, Qesticulteurs, Eskemm Films, Collectif des Festivals, Délic Production, Supermab

ÉCONOMIE CIRCULAIRE ET GESTION DES DÉCHETS

Tribord, EBS Le Relais, Ressources T, Emmaüs Action Ouest, Tri Porteur de Landerneau

ENVIRONNEMENT

UR CPIE Forêt de Brocéliande, Enercoop Bretagne, Clim'Actions Bretagne

FORMATION

Askoria, Fédération régionale des MFR

HANDICAP ET AIDE PAR LE TRAVAIL

Les Genêts d'or, Unea, le Graal, Urapei Bretagne, Creai, Sevel Services, Adapei 35

INSERTION

Chantier École Bretagne, Coorace Bretagne, Fédération des entreprises d'insertion Bretagne, Icuall Bretagne

MOBILITÉ

Mob In Bretagne

PROTECTION DE L'ENFANCE

Sauvegarde de l'enfance et de l'adolescence 29, 56 et 35, L'Essor 35

SANITAIRE ET MÉDICO-SOCIAL

Uriopss, Don Bosco, Fondation Massé-Trevidy

SANTÉ

MGEN, Mutuelle Entraïn, Harmonie Mutuelle, Mutualité Française Bretagne, Mutuelle des Pays de Vilaine, Alv Heol, Mutami, Vyy3 Bretagne, Ireps

SOLIDARITÉ

Fédération des acteurs de la solidarité

SOUTIEN AUX ENTREPRISES - ACCOMPAGNEMENT

Espace Associatif de Quimper, Gedes 35, Entreprendre au Féminin, TAG35, TAG29, Cigales de Bretagne, Groupe UP, Kejal, Adere France Bretagne, France Active Bretagne, La Ruche solidaire, Oxalis Ouest, ECTI, CAE Avant-Premières, Bretagne Tiers-Lieux

SPORT

Cros Bretagne

TOURISME

Unat Bretagne, Ara Hôtel

PÔLES DE L'ÉCONOMIE SOCIALE ET SOLIDAIRE

La Cress rassemble également les pôles ESS, qui regroupent eux-mêmes près d'un millier de structures locales :

Adess du Pays de Morlaix
Adess du Pays de Brest
Adess du Pays de Cornouaille
Adess Ouest-Côtes-d'Armor
Adess Centre Bretagne
Adesk Centre Ouest Bretagne
Cades
C2Sol
EcoSolidaireS
ESS' PRance
E2S Pays de Vannes
Horizons Solidaires
PEPS Auray
Pôle ESS du Pays de Brocéliande
Portes de Bretagne Solidaires
Réso Solidaire
Rich'ESS
Vallons Solidaires

TÊTES DE RÉSEAUX GÉNÉRALISTES

Mouvement Associatif de Bretagne, Union Régionale des Scop et Scic de l'Ouest, L'UDES

* De nombreux réseaux et structures sont multi-sectoriels, un seul secteur est ici mentionné pour faciliter la lecture.

VOUS SOUHAITEZ...

DÉVELOPPER ET DÉFENDRE UN MOUVEMENT DE TRANSFORMATION SOCIALE ?

PESER SUR LES POLITIQUES PUBLIQUES ET UNIR VOTRE VOIX À DES ACTEURS DE L'ESS ?

TROUVER DES SYNERGIES POUR DÉVELOPPER VOS PROJETS ?

ADHÉREZ À LA CRESS !

- La Cress Bretagne porte votre engagement pour l'économie sociale et solidaire dans le dialogue avec les pouvoirs publics et les acteurs socio-économiques.
- Elle anime des réflexions et des actions collectives autour des enjeux sectoriels et transversaux qui vous concernent.
- Elle vous apporte un soutien en valorisant vos initiatives et en facilitant l'émergence de vos projets.



Cress Bretagne
Le Quadri - 47 avenue des
Pays-Bas - 35200 Rennes